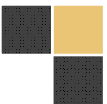


FAALİYET RAPORU  
2015

# TROY MADENCİLİK SANAYİ VE TİC. A.Ş.



Troy Madencilik Sanayi Ve Tic. A.Ş. |

Troy Madencilik Sanayi Ve Tic. A.Ş.  
FAALİYET RAPORU 2015

## İÇİNDEKİLER

- Vizyonumuz, Misyonumuz, Değerlerimiz -----	2
- Genel Müdürün Mesajı -----	3
- Anadolu'da Madencilik -----	4
- Türkiye Maden Rezervleri -----	5
- Maden İhracat İstatistikleri (\$)-----	6
- Yıllık Çalışma Raporu -----	8
• Giriş	
• Çalışmalar	
• Yönetim Çalışmalar	
• Kâr Dağıtım Önerisi ve Sonuç	
- Troy Madencilik San. ve Ticaret A.Ş. Genel Kurulu'na Denetçi Raporu Özeti -----	12
- Genel Kurulu'na Bağımsız Denetçi Raporu Özeti -----	13
- Karşılaştırmalı Bilanço -----	14
- Karşılaştırmalı Gelir Tablosu -----	15
- Bilanço Dipnotları -----	17
- 01/01/2015 - 31/12/2015 tarihleri arası Gelir Tablosu Dipnotları -----	20

**Misyonumuz**

Ortaklarına, çalışanlarına, müşterilerine, tedarikçilerine, topluma, insanlığa ve tüm paydaşlarına değer katmak,

Tüm faaliyetlerinde öncü olmak,  
Uluslararası tanınmış saygın marka olmak.

**Vizyonumuz**

Dünyanın önde gelen Maden ve Yatırım  
Ticaret Şirketleri arasında yer almak.

**Değerlerimiz****Dürüstlük**

Faaliyetlerimizde ve ilişkilerimizde öncelikle Doğru olmayı,  
Herkesin güvenle çalışabileceği bir kurum olmayı kabul ederiz,

**Gayret**

Hiçbir şeyden yılmadan sonuna kadar çaba harcayacağımızı kabul ederiz,

**Dayanışma**

Birlikte omuz omuza daha büyük bir güç olmak için varız,

**Fikirlere Saygı**

Her Fikri bir kıymet, Her kıymeti bir zenginlik kabul ederiz,

**Yaratıcılık**

Fikir ve çözüm üretiriz,  
Her doğrunun bir yanlışı her yanlışın bir doğrusu var kabul ederiz.

**Yenilikçilik**

Kendimizi devamlı yenileyerek varlığınıza güç katarız.

**Paylaşma**

Hedeflerimizi, Sevinçlerimizi, Kazançlarımızı paylaşarak büyümeyi kabul ederiz,

**Şirket Profili**

Troy Holding tarafından kurulan Troy Madencilik;

Temel metaller (bakır, krom, çinko, kurşun, nikel, kalay, alüminyum, demir) başta olmak üzere metal ve minerallerde Türkiye ve dünyada arz ve talebi buluşturan, Uluslararası brokerlik, aracılık, ithalat, ihracat, imalat ve ticaret hizmetleri veren deneyimli kadrosu, piyasalara hızlı ulaşabilme kabiliyeti ile maden ticaretinde öncü olmak isteyen bir şirkettir.

**Genel Müdürün Mesajı:**

Troy Madencilik Sanayi ve Ticaret A.Ş., benimsediği kaliteli ve yenilikçi ticaret anlayışı ile 2013 yılında da müşterilerine ve sektör oyuncularına hizmet vermeye devam etmiştir. IMEX (İstanbul Metal Borsası) fiziki emtia alım & satım platformu ile Türkiye piyasalarında kurumların fiyat referansları için bir otorite haline gelirken, ülkemizin zengin mineral ve maden yataklarının pazarlamasında yurtdışında da söz sahibi olmayı sürdürmektedir.

Türkiye başta olmak üzere, coğrafyamızda üretilmekte olan maden, mineral, emtia vb. ürünlerin dünya piyasalarına arzını sağlamak, uluslararası alıcılar ile buluşturmak, ülkemizin zengin maden, mineral ve emtia varlığını uluslararası piyasalara arz edilmesini kolaylaştırmak için hizmet veren Borsa'mızda üye sayımız gün geçtikçe artmaktadır. Orta vadede hedeflenen; Avrupa'da ve ülkemizin coğrafi özelliği sayesinde Orta Doğu piyasasında da fiyat bazında referans alınacak bir borsa konumuna gelmesidir.

Yurtiçi ve Yurtdışı Maden, mineral ve Emtia üretici, kullanıcı, toptancı, perakendeci, imalatçı, ithalat ve ihracatçı firmaların tümünü şeffaf bir fiziki işlem platformu olan Borsamızda birer üye olarak görmeyi isteriz. Sektöre hizmet veren madenciler, üreticiler, toptancılar, brokerlik yapanlar, tüketiciler sanayiciler gibi pek çok oyuncu halihazırda IMEX'te işlem gerçekleştirebilmektedir.

Bu sistem ile birlikte üretilen emtiaların dünya piyasasına çıkması kolaylaşırken, Troy Madencilik olarak deneyimli kadromuzla da borsa üyelerimize tam destek vermeyi sürdürmekteyiz.

Troy Madencilik garantörlüğünde gerçekleşen işlemlerde siz de kendi hesabınızı yöneterek yurtiçinde ve yurtdışında daha güçlü bir pazara sahip olabilirsiniz.

Saygılarımla;

**Hüseyin ÇELİK**

## **Anadolu'da Madencilik**

Anadolu'da madencilik binlerce yıl önce başlamış, M.Ö. 7000 yıllarında saf bakır, M.Ö.(3000-1200) yılları arasında tunç yaygın olarak kullanılmıştır. Daha sonra Hititler (M.Ö. 1750-2000), Urartular ( M.Ö. 850-585), Frigyalılar (M.Ö. 750-650)ve Lidyalılar (M.Ö. 650-550), dönemlerinde Anadolu'da çeşitli maden yataklarını işletmiş, izabe tesislerini kurmuş, metal para basıp kullanmışlardır. Roma, Bizans ve Selçuklu dönemlerinde giderek gelişen madencilik, Osmanlı İmparatorluğu'nun ilk dönemlerinde devlet katkısı görmüş, 1815 yılında Bandırma yakınlarında bor, 1829 yılında Zonguldak'ta taşkömürü, 1848 yılında Bursa-Harmancık'ta krom bulunmuştur.

Devletin maden sahiplerinden %25 gibi bir hisse almasını öngören 1861 tarihli ilk Maden Nizamnamesi, etkili denetim olmadığı için başarı sağlayamamıştır. Daha sonraları 1869, 1886 ve 1906 yıllarında üç ayrı maden yasası çıkarılmıştır. 1906 yasası ile işletme izni süresi, 99 yıl olarak belirlenmiş ve devlet payı madenin cinsine göre (%1-20) arasında değişmiştir.

Osmanlılar döneminde yabancı egemenliğinin altında olan madencilik sektöründe, Cumhuriyet'in ilanından sonra yeni düzenlemeler yapılmıştır. Bu dönemde, öncelikle büyük eksikliği olan madencilik öğrenimi yapmış, teknik elemanların yetiştirilmesi ve yeni ekonomik model saptanmasına çalışılmıştır. Cumhuriyet rejimi ayrıcalıklı yabancı sermayeye karşı çıkmış, ancak anonim ortaklıklar kurularak yabancı sermayenin madencilik sektöründe yoğun girişimlerde bulunmasını da sağlamıştır. İzmir İktisat Kongresinde (1923), bu doğrultuda alınan kararlar ışığında özel kesimin finansmanını karşılamak üzere İş Bankası ve Türkiye Sanayi ve Maden Bankası kurulmuştur. Ancak, ülkenin savaştan yeni çıkmış olması, özel kesimin sermaye birikiminin yeterli olmayışı ve 1929 dünya ekonomik krizi nedeniyle özel girişime dayalı politikada başarılı olunamamış, sektörde kamunun etkinliği arttırılmaya başlanmıştır.

Devletin madencilik sektöründe öncülük yapması amacıyla, madenlerimizin daha rasyonel bir şekilde aranması, bulunanların rezerv ve kalitelerinin tespiti, ekonomiye kazandırılması için 1935 yılında MTA Enstitüsü, bulunan madenlerin işletilmesini sağlamak amacıyla aynı yıl Eti bank, 1940 yılında da Ereğli Kömür İşletmesi Müessesesi (EKİ) kurulmuştur.

1940 yılında Raman'da MTA tarafından bulunan petrolün artırılması amacıyla 1942 yılında aynı yörede yine MTA tarafından 10 ton/gün kapasiteli bir rafineri kurulmuş, 1954 yılında MTA'dan alınan eleman, ekipman ve dökümanlarla Türkiye Petrolleri Anonim Ortaklığı (TPAO) kurularak, devlet adına petrol arama, üretim, arıtma görevlerine başlamıştır.

1954 yılında, o güne kadar yalnız kamu kuruluşlarınca işletilen bazı madenleri özel girişimin arama ve işletmesine açan ve özel-kamu girişimine eşit davranılmasını ilke edinen 6309 sayılı maden kanunu yürürlüğe konmuştur. 1957 yılında, Türkiye Kömür İşletmeleri Kurumu oluşturulmuş ve o zamana kadar Etibank tarafından yürütülen taşkömürü ve linyit üretim görevi bu kuruluşumuza devredilmiştir.

Planlı kalkınmayı öngören 1961 Anayasası'nın 130. maddesi ile doğal kaynaklarımız, anayasa güvencesine alınmıştır.

1963 yılında, enerji ve madencilik ile ilgili politikaları oluşturmak, uygulamaları denetlemek ve yönlendirmek amacıyla Enerji ve Tabii Kaynaklar Bakanlığı kurulmuştur.

Planlı dönemde, maden kaynaklarımızdan en fazla yararı sağlamak, yurt içi talebi karşılamak ve dış satım artışı sağlamak, ana hedefler olarak belirlenmiştir.

1978 yılında çıkarılan 2172 sayılı kanunla, çok sayıda kömür ve demir işletmesi devletleştirilmiş, ancak üretimdeki düşüşler nedeniyle devletleştirilen sahaların bir çoğu 1983 yılında çıkarılan 2804 sayılı kanunla sahiplerine iade edilmiştir.

Yine 1983 yılında Türkiye Taşkömürü Kurumu (TTK) kurulmuş ve taşkömürü üretimi TKİ'den alınarak bu kuruluşa devredilmiştir.

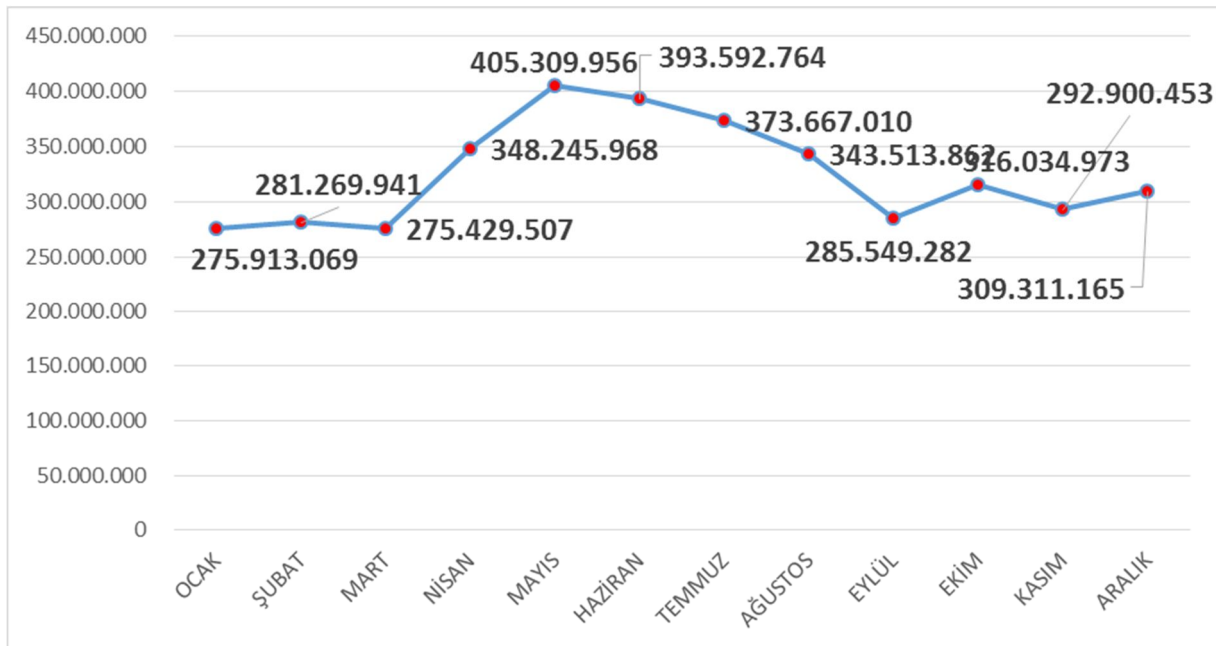
1985 yılında yayınlanan ve madenlerimizin daha rasyonel bir biçimde aranmasını ve işletilmesini amaçlayan 3213 sayılı maden kanunu, günümüzde de yürürlüktedir.

### Önemli Rezervler

- **Cinko-kursun:** Türkiye'nin metal içeriği olarak 860 bin ton kurşun, 2,3 milyon ton çinko rezervi bulunuyor.
- **Demir:** Ortalama yüzde 50-55 tenörlü işletilebilir demir rezervi toplamı 113 milyon ton dolayında bulunuyor.
- **Krom:** Türkiye'nin krom rezervi 26 milyon ton civarında.
- **Bor:** Türkiye 3 milyar 66 milyon ton olan bor rezervleri ile dünya bor potansiyelinin yüzde 72'sini elinde bulunduruyor.
- **Alüminyum:** Alüminyum üretimine uygun boksit rezervi 87 milyon ton civarında bulunuyor.
- **Bakır:** Türkiye'de toplam bakır rezervi, metal içeriği olarak 1,5 milyon ton bakır düzeyinde bulunuyor. Ekonomik olarak değerlendirilmeyen düşük tenörlü bakır kaynakları dahil edildiğinde toplam bakır kaynağı metal içeriği olarak 3,5 milyon tonu buluyor.
- **Trona:** Türkiye'nin Beypazarı ve Kazan yataklarıyla beraber toplam trona rezervi 836 milyon ton düzeyinde.
- **Alçıtaşı:** Büyük alçıtaşı potansiyeline sahip olan Türkiye'nin rezervleri tam olarak belirlenmedi. Yıllık alçı taşı üretimi 3 milyon ton civarında.
- **Mermer ve doğal taşlar:** Türkiye'nin 80 bölgesinde 150'den fazla değişik renk, desen, ve kalitede mermer rezervleri bulunuyor. Türkiye'nin mermer potansiyelinin 5,1 milyar metreküp civarında olduğu tahmin ediliyor.
- **Seramik ve cam ham maddeleri:** Sektörün ana ham maddesini kuvars, kuvarsit, kuvars kumu, feldspat, kil ve kaolen oluşturuyor. Türkiye'de 89 milyon ton kaolen, 354 milyon ton seramik ve refrakter kil, 239 milyon ton feldspat, 1,3 milyar ton kuvars kumu, 2,3 milyar ton kuvars-kuvarsit potansiyeli bulunuyor.
- **Çimento ve diğer yapı malzemeleri:** İnşaat sektöründe büyük oranda hafif yapı elemanı ve beton agregası olarak da kullanılan ponza potansiyeli 1,5 milyar metreküp, perlit potansiyeli ise 5,7 milyar ton düzeyinde.
- **Bentonit:** Türkiye'de Ankara Çankırı, Tokat, Edirne ve Ordu illerinde yoğunlaşan değişik alanlarda kullanılabilir 250 milyon ton bentonit rezervi bulunuyor.
- **Manyezit:** 41-48 manyezit içerikli 111 milyon ton manyezit rezervi bulunuyor.

2015 yılında maden sektörü ihracatı ay bazında incelendiğinde tablo şu şekilde olmaktadır.

### 2015 YILI MADEN İHRACATI AYLARA GÖRE DAĞILIMI(USD)



Kaynak: İMMİB

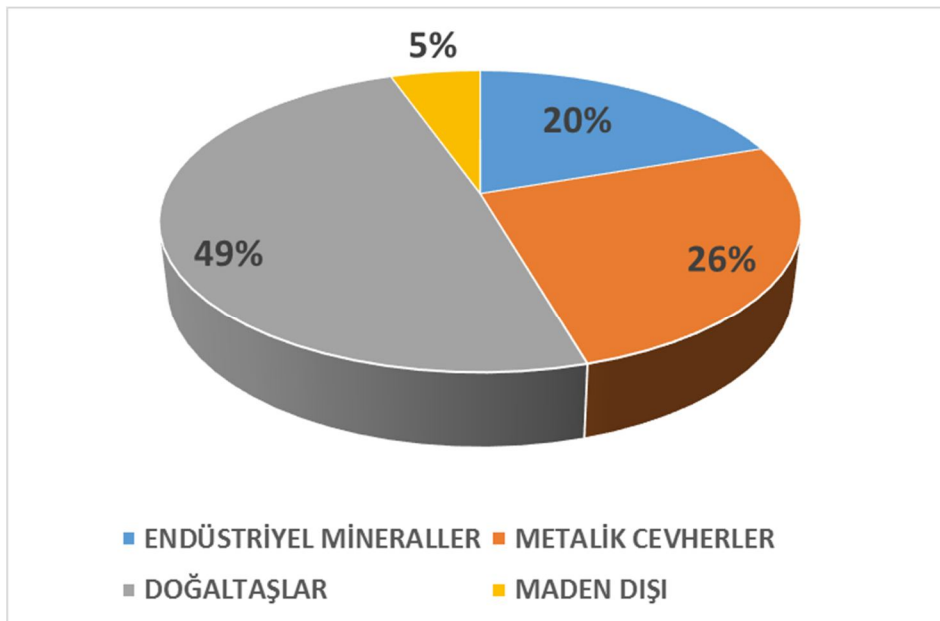
2015 yılında 143,7 milyar USD olarak gerçekleşen ülkemiz toplam ihracatından %2,7 pay alan madencilik sektörü ihracatı, bir önceki yıla göre %16'lık azalışla 3,9 milyar USD olarak gerçekleşmiştir.

### Türkiye İhracatı İle Maden İhracatının Karşılaştırılması

	Toplam İhracat ( x 1,000 \$)	Maden İhracatı ( x 1,000 \$)	Maden İhracatının Toplam İhracatta Payı (%)
2008	132.027.195	3.241.019	2,4
2009	102.142.612	2.508.609	2,4
2010	113.685.989	3.655.300	3,2
2011	134.571.338	3.876.465	2,9
2012	151.860.846	4.181.381	2,8
2013	151.707.002	5.042.322	3,3
2014	157.622.057	4.646.945	2,9
2015	143.729.741	3.926.820	2,7

Kaynak: TİM

### 2015 Yılı Maden İhracatımızın Mal Gruplarına Göre Dağılımı (%)



2015 yılında en fazla ihraç edilen maden ürün grupları arasında Doğal Taşlar 6,5 milyon ton ve 1,9 milyar dolarla ilk sırada yer alırken, bu ürün grubunu, 3 milyon ton ve 1 milyar dolar ile Metalik Cevherler, 10 milyon ton ve 765 milyon dolarla Endüstriyel Mineraller, 112 bin ton ve 209 milyon dolarla Ferro Alyajlar ile diğer ürünlerin ihracatı takip etmektedir.

Kaynak: İMMİB

Bu dönemde, ham, kabaca yontulmuş veya blok mermer-traverten 4,3 milyon ton ve 873 milyon dolarla 2015 yılında toplam maden ihracatımız içinde en fazla ihraç edilen ürün olurken, işlenmiş mermer 1,5 milyon ton ve 753 milyon dolarla ikinci, Krom Cevherleri 1,2 milyon ton ve 251,4 milyon dolarla üçüncü, Bakır Cevherleri 298 bin ton ve 251,2 milyon dolarla dördüncü, Tabii Boratlar ve Konsantreleri 713 bin ton ve 231 milyon dolarla beşinci sırada yer almıştır.

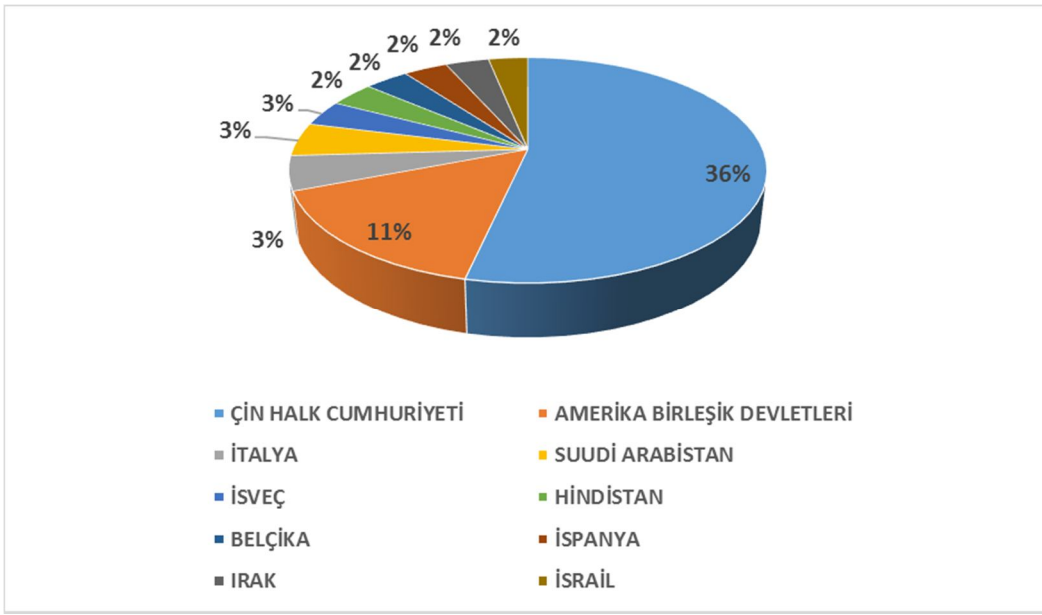
Çin Halk Cumhuriyeti, Hindistan, Tayvan, Güney Kore gibi ülkelerin yer aldığı Diğer Asya ülkeleri 1,7 milyar dolarla 2015 yılında maden ihracatımızın en fazla yapıldığı ülke grupları arasında ilk sırada yer alırken, bu ülkelere yönelik ihracatımızda 2014 yılının eş dönemine göre değerinde %20,65 oranında bir azalış kaydedilmiştir.

Avrupa Birliği ülkeleri 852 milyon dolarla ikinci (%13,4 azalış), Kuzey Amerika ülkeleri 457 milyon dolarla üçüncü (%5,7 azalış), Yakın Orta Doğu Asya 435 milyon dolarla (%4,9 azalış) dördüncü, Diğer Avrupa ülkeleri 190 milyon dolarla (%29 azalış) beşinci sırada yer almışlardır.

2015 yılında sektör ihracatının gerçekleştirildiği önemli ülkeler arasında, Çin Halk Cumhuriyeti (ÇHC) 1,4 milyar dolarla ilk sırada yer alırken, bu ülkeye olan ihracatımızda bir önceki yılın aynı dönemine oranla %22,3 oranında azalış kaydedilmiştir.

ÇHC'yi sırasıyla, 410 milyon dolarla ABD (%4,6 azalış), 129 milyon dolarla İtalya (%2,5 azalış), 126 milyon dolarla Suudi Arabistan (%0,49 azalış) ve 97 milyon dolarla İsveç (%31 artış) takip etmiştir.

#### 2015 Yılı Maden İhracatımızda İlk 10 Ülke (%)



Kaynak: İMMİB



## Yıllık Çalışma Raporu

### I-Giriş

#### 1. Raporun Dönemi

Bu rapor Troy Madencilik San. ve Tic A.Ş'nin 01.01.2015 - 31.12.2015 dönemini kapsamaktadır.

#### 2. Ortaklığın Ünvanı

Troy Madencilik Sanayi ve Ticaret A.Ş.

#### 3. Dönem İçinde Görevli Kurallar

##### Yönetim Kurulu

<u>Ünvanı</u>	<u>Adı-Soyadı</u>	<u>İş tecrübesi</u>
Yönetim Kurulu Başkanı	Ali Ercan BÜTÜN	26
Genel Müdür	Hüseyin ÇELİK	26
Yönetim Kurulu Üyesi	Cumhur TAŞDELEN	29

##### Denetçiler

Ali Ekber POLAT  
Enver KİBİROĞLU

#### 4. Dönem İçinde Esas Sözleşmede Yapılan Değişiklikler

Dönem içinde esas sözleşmede yapılan herhangi bir değişiklik yoktur.

#### 5. Ortaklığın Sermayesinde Dönem İçinde Meydana Gelen Değişikler

Ortağın sermayesinde dönem içinde meydana gelen değişiklik yoktur.

#### 6. Dağıtılan kâr payları

Dağıtılan kâr payları yoktur.

#### 7. Şirket Ortakları ve Pay Oranları

##### Ortağın Ünvanı Pay Tutarı Pay Oranı (%)

Troy Holding A.Ş.	420.000 TL	84
Tri-Ar Yatırım Tic. Dan. Ltd.Şti.	20.000 TL	4
Hüseyin ÇELİK	20.000 TL	4
Ali Ercan BÜTÜN	20.000 TL	4
Cumhur TAŞDELEN	20.000 TL	4

#### 8. Dönem İçinde Çıkarılmış Menkul Kıymetler

Dönem içinde çıkarılmış menkul kıymetler yoktur.

#### 9. Ortaklığın Faaliyet Gösterdiği Sektör ve Bu Sektör İçindeki Yeri

Troy Madencilik, temel madenler ve mineral ticaretinde etkin uluslar arası bir şirket olmayı hedeflemektedir.

Troy geliştirmiş olduğu IMEX (İstanbul Metal Borsası) ile başta Türkiye olmak üzere coğrafyamızda üretilmekte olan metal, maden, mineral ve emtiaların global piyasalara arzını sağlamak, uluslararası alıcılar ile buluşturmak, Türkiye'nin zengin maden, mineral ve emtia varlığını uluslararası piyasa fiyatlarından dünya piyasalarına arz edilebilmesini kolaylaştırmak maksadı ile Troy Madencilik San. Ve Tic. AŞ'nin brokerlik ve ticari faaliyetleri kapsamında geliştirmiş olduğu, ödeme ve teslimatın Troy Madencilik Sanayi ve Ticaret Anonim Şirketi'nin garantörlüğünde gerçekleştirildiği bir ticaret platformudur.

## II. Çalışmalar

### A) Yatırımlar

Satıcılar ve Alıcıların, internet tabanlı programlar üzerinden online olarak fiziki alım-satım yapabilirken ticareti kolaylaştırıcı Ticaret platformu İMEX (İstanbul Metal Borsası)'i geliştirme çalışmaları devam etmektedir.

### B) Mal ve Hizmet Üretimine İlişkin Gelişmeler

#### Temel Madenler

- Bakır
- Krom
- Çinko
- Kurşun
- Nikel
- Demir
- Alüminyum

#### Kıymetli Madenler

- Külçe altın (995/1000 ayar ve üstü) uluslararası sertifikalı,
- Granül Gümüş,
- Platin,
- Paladyum,
- Standart Dışı (995/1000 ayardan daha düşük) altın,
- Değerli ve yarı değerli doğal taşlar.

#### Mineraller

- Kuvars,
- Mermer,
- Kireç,
- Tungsten
- Antivan,
- Vanadyum,
- Zımpara,
- Kükürt
- Rodyum
- Osmium
- Diğer

Tüm ham madenler ve mineraller ve bu maden ve minerallerden elde edilmiş işlenmiş veya yarı işlenmiş ürünler.

### C) Finansal Yapıya İlişkin Bilgiler

#### Bilanço

TL

I. Dönen Varlıklar	305.326,83
II. Duran Varlıklar	
III. Kısa Vadeli Borçlar	4.787,20
IV. Uzun Vadeli Borçlar	
V. Öz Sermaye	

#### Gelir Tablosu

TL

A) Brüt Satışlar	6.398.610,00
B) Net Satışlar	6.398.610,00
C) Satışların Maliyeti (-)	6.374.205,00
Brüt Satış Karı / Zararı	24.405,00
D) Faaliyet Giderleri (-)	22.838,19
Faaliyet Karı / Zararı	1.566,81
E) Diğer Faaliyetlerden Gelirler ve Karlar	
F) Diğer Faaliyetlerden Giderler ve Zararlar (-)	
Olağan Kâr ve Zarar	1.566,81
G) Olağanüstü Gelir ve Kârlar	
H) Olağanüstü Gider ve Zararlar (-)	
Dönem Kârı	1.253,45

### D) Dönem İçinde Satılarda Gerçekleşen Değişimler

#### 1. Faaliyet konusu mal ve hizmet ile ilgili gelişmeler

Dönem İçinde Gerçekleşen İthalat Miktarı; Yoktur.

Dönem İçinde Gerçekleşen İhracat Miktarı; Yoktur.

Dönem İçinde Gerçekleşen Satış Miktarı ; 30 kg

### III. Çalışanların Haklarına ilişkin Yükümlülükler

#### 1-Toplu Sözleşme Uygulamaları

Kuruluşumuzda toplu sözleşme uygulaması mevcut olmayıp personel ilişkileri iş kanunu çerçevesinde yürütülmektedir.

#### 2-Kıdem Tazminatı

Kıdem tazminatı karşılığı ayrılmamıştır.

#### 3-Personele Sağlanan Haklar

Şirketimizin çalışanlarına iş kanunu ve ilgili mevzuatlarda belirtilen tüm yasal haklar sağlanmıştır.

### IV. ŞİRKET KAR DAĞITIM POLİTİKAMIZ

Troy'un kâr dağıtımına ilişkin esaslar Ana Sözleşmenin 25. maddesinde düzenlenmiştir. Buna göre;

Şirketin ödenen veya tahakkuk ettirilmesi gereken her türlü masrafları, amortismanlar, müdür ve diğer personele ödenen prim ve ikramiyeler ve karşılıklar hesap senesi sonundaki gelirlerden indirildikten sonra geriye kalan miktar şirketin karını teşkil eder.

Bundan %5 kanuni ihtiyat akçesi ve şirket tüzel kişiliğine terettüp eden mali mükellefiyetler düşürüldükten sonra kalan ve tevziye esas olan kar, ödenmiş hisseleri nispetinde hissedarlara tevzi olunur.

Şirket işlerinin ve umumi durumunun icaplarına göre karın tevsiinden evvel özel veya fevkalade ihtiyatlar ayrılmasına genel kurul karar verebilir. Şu kadar ki ortaklara %5 oranından temettü ayrılması zorunludur (şirketin genel masrafları ile muhtelif amortisman bedelleri gibi şirketçe ödenmesi ve ayrılması zaruri olan miktarlar hesap senesi sonunda tespit olunan gelirden indirildikten sonra geriye kalan miktar safi karı teşkil eder. Safi karın tespiti hususunda Türk Ticaret Kanunu'nun Vergi Usul Kanunu'nun vesair Mali Kanunların hükümlerin uyulur).

- a) %5 kanuni yedek akçe ile,
- b) Ödenmiş sermayenin %5'i nispetinde birinci temettü payı ayrılır,
- c) Kalan kar, Genel Kurul kararına göre kısmen veya tamamen ikinci temettü payı olarak, dağıtılabileceği gibi, dağıtılmayarak, herhangi bir yerde akçe olarak da muhafaza edilebilir.
- d) Ortaklara dağıtılmasına karar verilen birinci ve ikinci temettü payının hangi tarihte ödeneceği Yönetim Kurulu tarafından tespit olunur.
- e) Türk Ticaret Kanunu'nun 466/3.maddesi hükmü saklıdır (umumi ihtiyat akçesine ilişkin hükümler).

### V. OLAĞAN GENEL KURUL GÜNDEMİ

1. Bir başkan, bir oy toplama memuru ve kâtipten ibaret toplantı divanının teşkili,
2. Divana tutanak imzalama yetkisi verilmesi,
3. 2015 yılı Bilânço, Kar / Zarar hesabı ile Yönetim Kurulu ve Denetçi raporlarının okunması, görüşülmesi, onaylanması,
4. 2015 yılı karının ihtiyatlara ayrılması veya dağıtılmasına karar verilmesi
5. Yönetim Kurulu Üyelerinin 2015 yılı çalışmalarından dolayı ayrı ayrı ibra edilmeleri,
6. Denetçilerin 2015 yılı çalışmalarından dolayı ayrı ayrı ibra edilmeleri,
7. Denetçilerin seçimi,
8. Yönetim Kurulu üyelerine, Türk Ticaret Kanunu'nun 395. ve 396 maddelerince izin verilmesi,

## VI. KAR DAĞITIM TEKLİFİ

2015 yılı kâr dağıtımına yönelik olarak yasal ödemeler yapıp, yedek akçeler ve birinci temettü payı ayrıldıktan sonra kalan kârın finansal yapının güçlendirilmesi amacı ile şirketin bünyesinde bırakılmasını, Genel Kurul'a arz ve teklif ederiz.

**TROY MADENCİLİK SAN VE TİCARET. A.Ş. GENEL KURULUNA  
DENETÇİ RAPORU ÖZETİ**

Ortaklığın Ünvanı	: TROY MADENCİLİK SAN.VE TİCARET A.Ş..
Merkezi	: İSTANBUL
Sermayesi	: 500.000,00 TL
Faaliyet Konusu	: MADENCİLİK SANAYİ VE TİCARET
Denetçi veya denetçilerin adı Ve görev süreleri, ortak veya şirketin personeli olup olmadıkları	: ENVER KİBİROĞLU GÖREV SÜRESİ 1 YIL ORTAK VE ŞİRKET PERSONELİ DEĞİLDİR.
Katılan yönetim Kurulu ve yapılan Denetleme Kurulu toplantılarının sayısı	: 7 ADET YÖNETİM KURULU TOPLANTISINA İŞTİRAK EDİLMİŞTİR. 31.01.2015, 23.06.2015, 30.10.2015, TARİHLERİNDE DENETLEME KURULU TOPLANTISI YAPILMIŞTIR.
Ortak hesapları, defter ve belgeleri Üzerinde yapılan incelemelerin kapsamı, Hangi tarihlerde inceleme yapıldığı ve Varılan sonuç	: 27.02.2015, 29.05.2015, 30.10.2015, TARİHİNDE GENEL İNCELEME YAPILMIŞ OLUP KAYITLARİLE UYGUN OLDUĞU GÖRÜLMÜŞTÜR.
Türk Ticaret Kanunu'nun 353'üncü maddesinin 1'inci fıkrasının 3 numaralı bendi gereğince ortaklık veznesinde yapılan sayımların sayısı ve sonuçları	: ŞİRKET VEZNESİ 31.07.2015, 30.10.2015 TARİHLERİNDE SAYILMIŞ KASA DEFTERİ MEVCUTLARININ MUHASEBE KAYITLARINA UYGUN OLDUĞU TESPİT EDİLMİŞTİR.
Türk Ticaret Kanunu'nun 353'üncü Maddesinin 1'inci fıkrasının 4 Numaralı bendi gereğince yapılan İnceleme tarihleri ve sonuçları	: 27.04.2015, 31.07.2015, 30.10.2015 TARİHLERİNDE YAPILAN İNCELEMELER SONUCU ŞİRKET EVRAKLARININ TAMAM OLDUĞU VE DEFTER KAYITLARI İLE UYGUNLUĞU GÖRÜLMÜŞTÜR.
İntikal eden şikayet ve yolsuzluklar ve bunlar hakkında yapılan işlemler	: T.T.K 356 MADDESİ KAPSAMINDA HİÇBİR MÜRACAT OLMAMIŞTIR.

TROY MADENCİLİK SAN VE TİCARET ANONİM ŞİRKETİ'NİN 01/01/2015-31/12/2015 dönemi hesap ve işlemlerini Türk Ticaret Kanunu, şirketin esas sözleşmesi ve diğer mevzuat ile genel kabul görmüş muhasebe ilke ve standartlarına göre incelemiş bulunmaktayız.

Görüşümüze göre içeriğini benimsediğimiz ekli 31/12/2015 tarihi itibari ile düzenlenmiş bilanço, ortaklığın anılan tarihteki mali durumunu; 01/01/2015-31/12/2015 dönemine ait gelir tablosu, anılan döneme ait faaliyet sonuçlarını gerçeğe uygun olarak doğru yansıtmakta; Yönetim Kurulu'nun karın dağıtım önerisi yasaklara ve ortaklık esas sözleşmesine uygun bulunmaktadır.

Bilançonun ve gelir tablosunun onaylanmasını ve Yönetim Kurulu'nun aklanmasını arz ederiz.

Enver KİBİROĞLU

**TROY MADENCİLİK SAN. VE TİC. A.Ş. 2015 DÖNEMİNE AİT  
TARİHİ MALİYETLERE GÖRE DÜZENLENMİŞ BAĞIMSIZ DENETİM RAPORU**

Troy Maden San. ve Tic. Anonim Şirketi 31 Aralık 2015 tarihi itibari ile tarih maliyetlere göre düzenlenmiş bilançosunu ve bu tarihte sona eren hesap dönemine ait gelir tablosunu incelemiş bulunuyoruz. İncelememiz, genel kabul görmüş denetim ilke, esas ve standartlarına uygun olarak yapılmış ve dolayısıyla hesap ve işlemlerle ilgili olarak muhasebe kayıtlarının kontrolü ile gerekli gördüğümüz diğer denetim yöntem ve tekniklerini içermiştir.

Şirketin 31 Aralık 2015 tarihli Bağımsız Denetim Raporu tarafımızdan yapılmış olup “olumlu” görüş içermektedir.

Görüşümüze göre, söz konusu mali tablolar Troy Madencilik San. ve Tic. Anonim Şirketi’nin 31 Aralık 2015 tarihindeki gerçek mali durumu ve bu tarihte sona eren hesap dönemine ait gerçek faaliyet sonucunu, mevzuata ve genel kabul görmüş muhasebe ilkelerine uygun olarak doğru bir biçimde yansıtmaktadır.

İstanbul, 10.03.2016

Sevinç Göksu YILMAZ (SMMM)

## TROY MADENCİLİK VE SANAYİ TİCARET A.Ş.

## DÜZELTİLMİŞ AYRINTILI BİLANÇO

AKTİF (VARLIKLAR)	2014		2015	
<b>I. DÖNEN VARLIKLAR</b>		<b>301.999,52</b>		<b>305.326,83</b>
<b>A. Hazır Değerler</b>		<b>1.502,03</b>		<b>1.871,29</b>
1. Kasa	717,46		1.414,50	
2. Alınan Çekler				
3. Bankalar	784,57		456,79	
<b>B. Menkul Kıymetler</b>		<b>0,00</b>		<b>0,00</b>
1. Hisse Senetleri				
2. Özel Kesim Tahvil, Senet, Bonoları				
<b>C. Ticari Alacaklar</b>		<b>38.123,91</b>		<b>39.400,91</b>
1. Alıcılar	38.123,91		39.400,91	
2. Alacak Senetleri				
<b>D. Diğer Alacaklar</b>		<b>0,00</b>		<b>0,00</b>
1. Ortaklardan Alacaklar				
2. İştiraklerden Alacaklar				
<b>E. Stoklar</b>		<b>241.900,00</b>		<b>241.900,00</b>
1. İlk Madde ve Malzeme				
2. Yarı Mamuller				
3. Mamuller				
4. Ticari Mallar	241.900,00		241.900,00	
<b>F. Yıllara Yaygın İnşaat Maliyetleri</b>		<b>0,00</b>		<b>0,00</b>
1. Yıllara Yaygın İnşaat ve Onarım Maliyetleri				
2. Yıllara Yaygın İnşaat Enflasyon Düzeltme Hesabı				
<b>G. Gelecek Aylara Ait Giderler ve Gelir Tahakkukları</b>		<b>0,00</b>		<b>0,00</b>
1. Gelecek Aylara Ait Giderler				
2. Gelir Tahakkukları				
<b>H. Diğer Dönen Varlıklar</b>		<b>20.473,58</b>		<b>22.154,63</b>
1. Devreden KDV	14.719,88		16.929,18	
2. İndirilecek KDV				
3. Diğer KDV				
4. Peşin Ödenen Vergi ve Fonlar	539,14		235,89	
5. İş Avansları	5.214,56		4.989,56	
<b>II. DURAN VARLIKLAR</b>		<b>0,00</b>		<b>0,00</b>
<b>A. Ticari Alacaklar</b>		<b>0,00</b>		<b>0,00</b>
1. Alıcılar				
2. Alacak Senetleri				
<b>B. Diğer Alacaklar</b>		<b>0,00</b>		<b>0,00</b>
1. Ortaklardan Alacaklar				
2. İştiraklerden Alacaklar				
<b>C. Mali Duran Varlıklar</b>		<b>0,00</b>		<b>0,00</b>
1. Bağlı Menkul Kıymetler				
2. Bağlı Menkul Kıymetler Değer Düşüklüğü Karşılığı (-)				
<b>D. Maddi Duran Varlıklar</b>		<b>0,00</b>		<b>0,00</b>
1. Arazi ve Arsalar				
2. Yeraltı ve Yerüstü Düzenleri				
<b>E. Maddi Olmayan Duran Varlıklar</b>		<b>0,00</b>		<b>0,00</b>
1. Haklar				
2. Şerefiyeler				
3. Kuruluş ve Örgütlenme Giderleri	1.718,54		1.718,54	
4. Araştırma ve Geliştirme Giderleri				
7. Birikmiş Amortismanlar (-)	-1.718,54		-1.718,54	
<b>G. Gelecek Yıllar Gider/Gelir Tahakkukları</b>		<b>0,00</b>		<b>0,00</b>
1. Gelecek Yıllara Ait Giderler				
2. Gelir Tahakkukları				
<b>AKTİF (VARLIKLAR) TOPLAMI</b>		<b>301.999,52</b>		<b>305.326,83</b>

**TROY MADENCİLİK VE SANAYİ TİCARET A.Ş.**  
**DÜZELTİLMİŞ AYRINTILI BİLANÇO**

<b>PASİF</b>	<b>2014</b>		<b>2015</b>	
<b>I. KISA VADELİ YABANCI KAYNAKLAR</b>		<b>2.713,34</b>		<b>4.787,20</b>
<b>A Mali Borçlar</b>		<b>0,00</b>		<b>0,00</b>
1. Banka Kredileri				
2. Uzun Vadeli Kredilerin Ana Para, Taksitleri ve Faizleri				
<b>B Ticari Borçlar</b>		<b>1.888,00</b>		<b>4.039,41</b>
1. Satıcılar	1.888,00		4.039,41	
2. Borç Senetleri				
3. Borç Senetleri Reeskontu (-)				
<b>C Diğer Borçlar</b>		<b>0,00</b>		<b>0,00</b>
1. Ortaklara Borçlar				
2. İştiraklere Borçlar				
<b>D Alınan Avanslar</b>		<b>0,00</b>		<b>0,00</b>
1. Alınan Sipariş Avansları				
2. Alınan Diğer Avanslar				
<b>F Ödenecek Vergi ve Diğer Yükümlülükler</b>		<b>252,14</b>		<b>434,43</b>
1. Ödenecek Vergi ve Fonlar	208,80		385,68	
2. Ödenecek Sosyal Güvenlik Kesintileri	43,34		48,75	
<b>G Borç ve Gider Karşılıkları</b>		<b>573,20</b>		<b>313,36</b>
1. Dönem Karı Vergi ve Diğer Yasal Yükümlülük Karşılığı	573,20		313,36	
4. Diğer Borç ve Gider Karşılıkları				
<b>H Gelecek Aylar Gelir/Gider Tahakkukları</b>		<b>0,00</b>		<b>0,00</b>
1. Gelecek Aylara Ait Gelirler				
2. Gider Tahakkukları				
<b>I Diğer Kısa Vadeli Yabancı Kaynaklar</b>		<b>0,00</b>		<b>0,00</b>
1. Diğer KDV				
2. Merkez ve Şubeler Cari Hesabı				
<b>II. UZUN VADELİ YABANCI KAYNAKLAR</b>		<b>0,00</b>		<b>0,00</b>
<b>A Mali Borçlar</b>		<b>0,00</b>		<b>0,00</b>
1. Banka Kredileri				
2. Finansal Kiralama İşlemlerinden Borçlar				
<b>B Ticari Borçlar</b>		<b>0,00</b>		<b>0,00</b>
1. Satıcılar				
2. Borç Senetleri				
<b>C Diğer Borçlar</b>		<b>0,00</b>		<b>0,00</b>
1. Ortaklara Borçlar				
2. İştiraklere Borçlar				
<b>D Alınan Avanslar</b>		<b>0,00</b>		<b>0,00</b>
1. Alınan Sipariş Avansları				
2. Alınan Diğer Avanslar				
<b>E Borç ve Gider Karşılıkları</b>		<b>0,00</b>		<b>0,00</b>
1. Kıdem Tazminatı Karşılıkları				
2. Diğer Borç ve Gider Karşılıkları				
<b>F Gelecek Yıllara Ait Gelirler ve Gider Tahakkukları</b>		<b>0,00</b>		<b>0,00</b>
1. Gelecek Yıllara Ait Gelirler				
2. Gider Tahakkukları				
<b>G Diğer Uzun Vadeli Yabancı Kaynaklar</b>		<b>0,00</b>		<b>0,00</b>
1. Gelecek Yıllara Ertelenen veya Terkin Edilecek KDV				
<b>III. ÖZ KAYNAKLAR</b>		<b>299.286,18</b>		<b>300.539,63</b>
<b>A Ödenmiş Sermaye</b>		<b>291.900,00</b>		<b>291.900,00</b>
1. Sermaye	500.000,00		500.000,00	
2. Ödenmemiş Sermaye (-)	-208.100,00		-208.100,00	
<b>B Sermaye Yedekleri</b>		<b>0,00</b>		<b>0,00</b>
1. Hisse Senedi İhraç Primleri				
2. Hisse Senedi İptal Karları				
<b>C Kar Yedekleri</b>		<b>5.093,41</b>		<b>7.386,18</b>
1. Yasal Yedekler	254,66		369,30	
2. Statü Yedekleri				
3. Olağanüstü Yedekler	4.838,75		7.016,88	
<b>D Geçmiş Yıllar Karları</b>		<b>0,00</b>		<b>0,00</b>
<b>E Geçmiş Yıllar Zararları (-)</b>		<b>0,00</b>		<b>0,00</b>
<b>F Dönem Net Karı (Zararı)</b>		<b>2.292,77</b>		<b>1.253,45</b>
<b>PASİF (KAYNAKLAR) TOPLAMI</b>		<b>301.999,52</b>		<b>305.326,8</b>



## TROY MADENCİLİK VE SANAYİ TİCARET A.Ş.

## AYRINTILIGELİRTABLOSU

		ÖNCEKİ DÖNEM		CARİ DÖNEM	
		31/12/2014		31/12/2015	
<b>A -</b>	<b>BRÜT SATIŞLAR</b>		<b>7.905.672,00</b>		<b>6.398.610,00</b>
600	1 Yurtiçi Satışlar	7.905.672,00		6.392.610,00	
601	2 Yurtdışı Satışlar				
602	3 Diğer Gelirler			6.000,00	
<b>B -</b>	<b>SATIŞ İNDİRİMLERİ (-)</b>		-		-
610	1 Satış İadeleri (-)				
611	2 Satış İskontoları (-)				
612	3 Diğer İndirimler (-)				
<b>C -</b>	<b>NET SATIŞLAR</b>		<b>7.905.672,00</b>		<b>6.398.610,00</b>
<b>D -</b>	<b>SATIŞLARIN MALİYETİ (-)</b>		<b>(7.884.018,00)</b>		<b>(6.374.205,00)</b>
620	1 Satılan Mamuller Maliyeti (-)				
621	2 Satılan Ticari Mallar Maliyeti (-)	(7.884.018,00)		(6.374.205,00)	
622	3 Satılan Hizmet Maliyeti (-)				
623	4 Diğer Satışların Maliyeti (-)				
	<b>BRÜT SATIŞ KARI VEYA ZARARI</b>		<b>21.654,00</b>		<b>24.405,00</b>
<b>E -</b>	<b>FAALİYET GİDERLERİ (-)</b>		<b>(18.788,92)</b>		<b>(22.838,19)</b>
630	1 Araştırma ve Geliştirme Giderleri (-)				
631	2 Pazarlama, Satış ve Dağıtım Giderleri (-)				
632	3 Genel Yönetim Giderleri (-)	(18.0788,92)		(22.838,19)	
	<b>FAALİYET KARI VEYA ZARARI</b>		<b>2.865,08</b>		<b>1.566,81</b>
<b>F -</b>	<b>DiĞER FAALİYETLERDEN OLAĞAN GELİR VE KARLAR</b>		-		-
640	1 İştiraklerden Temettü Gelirleri				
641	2 Bağılı Ortaklıklardan Temettü Geliri				
642	3 Faiz Geliri				
643	4 Komisyon Gelirleri				
644	5 Konusu Kalmayan Karşılıklar				
645	6 Menkul Kıymetler Satış Karları				
646	7 Kambiyo Karları				
647	8 Reeskont Faiz Gelirleri				
648	9 Enflasyon Düzeltmesi Karları				
649	1 Faaliyetle İlgili Diğer Olağan Gelirler ve Karlar				
0					
<b>G -</b>	<b>DiĞER FAALİYETLERDEN OLAĞAN GİDER VE ZARARLARI (-)</b>		-		-
653	1 Komisyon Giderleri (-)				
654	2 Karşılık Giderleri (-)				
655	3 Menkul Kıymet Satış Zararları (-)				
656	4 Kambiyo Zararları (-)				
657	5 Reeskont Faiz Giderleri (-)				
658	6 Enflasyon Düzeltmesi Zararları (-)				
659	7 Faaliyetle İlgili Diğer Olağan Gider ve Zararlar (-)				
<b>H -</b>	<b>FİNANSMAN GİDERLERİ (-)</b>		-		-
660	1 Kısa Vadeli Borçlanma Giderleri (-)				
661	2 Uzun Vadeli Borçlanma Giderleri (-)				
	<b>OLAĞAN KAR VEYA ZARAR</b>		<b>2.865,08</b>		<b>1.566,81</b>
<b>I -</b>	<b>OLAĞANDIŞI GELİR VE KARLAR</b>		<b>0,90</b>		-
671	1 Önceki Dönem Gelir ve Karları				
679	2 Diğer Olağandışı Gelir ve Karlar	0,90			
<b>J -</b>	<b>OLAĞAN DIŞI GİDER VE ZARARLAR (-)</b>		<b>(0,01)</b>		-
680	1 Çalışmayan Kısım Gider ve Zararları (-)				
681	2 Önceki Dönem Gider ve Zararları (-)				
689	3 Diğer Olağandışı Gider ve Zararlar (-)	(0,01)			
	<b>DÖNEM KARI VEYA ZARARI</b>		<b>2.865,97</b>		<b>1.566,81</b>
<b>K -</b>	<b>DÖNEM KARI VERGİ VE DiĞER YASAL YÜK. KRŞ. (-)</b>		<b>(573,20)</b>		<b>(313,36)</b>
	<b>DÖNEM NET KARI VEYA ZARARI</b>		<b>2.292,77</b>		<b>1.253,45</b>

**TROY MADENCİLİK SAN. VE TİCARET 31.12.2015 TARİHLİ  
BİLANÇO DİPNOTLARI**

1. İşletmenin fiili faaliyet konusu: Yurtiçi ve yurtdışı madencilik, ticaret, yatırım ve hizmet alımı, satımı
2. Sermayenin %2 ve daha fazlasına sahip ortakların:

<u>Ortak</u>	<u>Pay Oranı (%)</u>	<u>Pay Tutarı</u>
Troy Holding A.Ş.	84	420.000TL
Triar Yatırım Ticaret Dan.ltd.şti.	4	20.000TL
Hüseyin ÇELİK	4	20.000TL
Ali Ercan BÜTÜN	4	20.000TL
Cumhur TAŞDELEN	4	20.000TL

3. Sermayeyi temsil eden hisse senetlerine tanınan imtiyazlar (YOKTUR)
4. Kayıtlı sermayeli ortaklıklarda kayıtlı sermaye tutarı: (YOKTUR)
5. Yıl içinde yapılan sermaye artırımını : (YOKTUR)
6. Yabancı kaynaklar için verilen teminat: (YOKTUR)
7. Yıl içinde ihraç edilen hisse senedi,menkul kıymetler: (YOKTUR)
8. Yıl içinde itfa edilen borçlanmayı temsil eden menkul kıymetler: (YOKTUR)
9. Cari dönemde duran varlık hareketleri: (YOKTUR)
  - a)Satın alınan imal veya inşa edilen maddi duran varlıkların maliyeti
  - b)Satılan veya hurdaya ayrılan maddi duran varlık maliyeti
  - c)Cari dönemde ortaya çıkan yeniden değerlendirme artışı
10. Cari ve gelecek dönemlerde yararlanılacak yatırım indirimi : (YOKTUR)
11. İşletmenin ortaklar, iştirakler ve bağlı ortaklıklarla olan alacak-borç : (YOKTUR)
12. Stoklar ve diğer bilanço kalemlerinde uygulanan değerlendirme, envanter ve amortisman ayırma yöntemleri, bunlarda ve diğer muhasebe politikalarında önceki dönemlere göre yapılan değişiklikler, bu değişikliklerin parasal etkileri ve işletmenin sürekliliği ile dönemsellik varsayımlarını değiştirecek muhtemel gelişmeler ve bunların gerekçeleri :
  - a- Hazırlanış Esası:

31.12.2015 tarihi itibariyle muhasebe kayıtları ve kanuni defterler, yürürlükteki ticari mevzuat ve mali mevzuata göre hazırlanmış, 2015 yılı hesapları Mali Müşavir

denetimi ve tasdiki kapsamında olup Tek Düzen Muhasebe Sistemine göre tutulmuştur.

**b- Yabancı Para Cinsinden Varlıklar:**

Yabancı para cinsinden varlıklar, Türkiye Cumhuriyeti Merkez Bankası tarafından yayınlanan döviz alış kuru üzerinden mevzuata uygun olarak değerlemeye tabi tutularak, kur farkı gelir ve giderleri Gelir tablosuna dahil edilmektedir. Ayrıca reeskont uygulanmamıştır.

**c- Alacak ve Borçları Değerleme:**

Alacak ve borçlar bilançoda kayıtlı değerleri ile gösterilmiştir. Döviz cinsinden alacaklar ve borçlar Türkiye Cumhuriyeti Merkez Bankası tarafından yayınlanan döviz alış kuru üzerinden mevzuata uygun olarak değerlemeye tabi tutularak, kur farkı gelir ve giderleri Gelir tablosuna dahil edilmektedir.

**d- Stoklar:**

Stoklar, fiili maliyet sistemi uygulanarak FIFO yöntemi ile değerlendirilmektedir.

**e- Maddi Duran Varlıklar:**

Maddi duran varlıklar içerisinde yer alan tesis makine ve cihazlar, taşıtlar ve demirbaşlar normal usulde amortismanına tabi tutulmaktadır.

**f- Vergiler:**

31.12.2015 tarihi itibarıyla vergi karşılıkları yürürlükteki vergi mevzuatı çerçevesinde kısmi ayrılmıştır.

**g- Gelir ve Giderler:**

Gelir ve giderler tahakkuk esası uygulanarak belirlenmektedir.

**h- Kıdem Tazminatı:**

Kıdem Tazminatı Karşılığı ayrılmamıştır.

- 13 Bilanço tarihinden sonra ortaya çıkan ve açıklamayı gerektiren hususlar: (YOKTUR)
- 14 İşletmenin gayri safi kar oranları üzerinde önemli ölçüde etkide bulunan muhasebe tahminlerinde değişikliklere ilişkin bilgi ve bunların parasal etkileri: (YOKTUR)
- 15 Şirketin aktif değerleri üzerinde ipotek: (YOKTUR)
- 16 Alacaklar için alınmış olan ipotek ve diğer teminat: (YOKTUR)
- 17 Pasifte yer almayan taahhütlerimiz: (YOKTUR)
- 18 Bankalardaki mevduatın bloke olanı: (YOKTUR)
- 19 Bilançoda, menkul kıymetler: (YOKTUR)
- 20 Menkul kıymetler ve bağlı menkul kıymetler grubu içinde yer alıp işletmenin ortakları, iştirakleri ve bağlı ortaklıklar tarafından çıkarılmış bulunan menkul

kıymetler : (YOKTUR)

- 21 “Diğer Alacaklar” ile “Diğer Kısa veya Uzun Vadeli Borçlar” hesap kalemi içinde bulunan ve bilanço aktif toplamının yüzde birini aşan, personelden alacaklar ile personele borçlar: **Diğer Dönen Varlıklar:** Devreden kdv:16.929,18TL, Peşin Ödenen Vergi ve Fonlar: 235,89 TL'dir.
- 22 Ortaklar, İştirakler ve bağlı ortaklıklardan alacaklar nedeniyle ayrılan şüpheli alacaklar: (YOKTUR)
- 23 Vadesi gelmiş bulunan ve henüz vadesi gelmeyen alacaklar için ayrılan şüpheli alacaklar: (YOKTUR)
- 24 İşletme ile dolaylı sermaye ve yönetim ilişkisine sahip iştirakler: (YOKTUR)
- 25 İştirakler ve bağlı ortaklıklarda içsel kaynaklardan yapılan sermaye artırımını nedeniyle elde edilen bedelsiz hisse senedi tutarı: (YOKTUR)
- 26 Duran varlıklarda son üç yılda yeniden değerlendirme: Yeniden değerlendirme yapılmamıştır.
- 27 Yabancı paralarla temsil edilen ve kur garantisi olmayan alacak ve borçlar ile aktifte mevcut yabancı paraların ayrı ayrı tutarları: (YOKTUR)
- 28 Ortaklar, iştirakler ve bağlı ortaklıklar lehine verilen garanti, taahhüt, kefalet, avans, ciro gibi yükümlülükler: (YOKTUR)
- 29 Yıl içinde çalışan personelin ortalama sayısı 2 kişidir.
- 30 Mali Tabloları önemli ölçüde etkileyen ya da mali tabloların açık,yorumlanabilir ve anlaşılabilir olması açısından açıklanması gereken diğer hususlar : Mali Tablolar 5024 Sayılı Vergi Usul Kanunu 30.12.2003 tarih ve 25332 sayılı Resmi Gazetede yayımlanan Enflasyon Muhasebesine göre değerlemeye tabi tutulmamıştır.

## TROY MADENCİLİK SAN. VE TİC. A.Ş.

## 01.01.2015-31.12.2015 TARİHLİ GELİR TABLOSU DİPNOTLARI

1. Dönemin tüm amortisman giderleri ile itfa ve tükenme payları:

a) Amortisman giderleri

aa) Normal amortisman giderleri: (YOKTUR)

bb)Yeniden değerlemeden doğan amortisman giderleri

b) İtfa ve tükenme payları

2. Dönemin karşılık giderleri: (YOKTUR)

3. Dönemin finansman giderleri: (YOKTUR)

4. Dönemin finansman giderlerinden ortaklar, bağlı ortaklık ve iştiraklerle ilgili kısım: (YOKTUR)

5. Ortaklar, bağlı ortaklık ve iştiraklerle yapılan satış ve alışlar :

	<u>TROY'un Alışı</u>	<u>TROY'un Satışı</u>
Triar Yat.Tic.Dan.	6.382.205,00.-TL	0,00- TL
Troy Kıym. Maden Tic.	0,00- TL	6.398.610,00- TL
Troy Holding A.Ş.	4.000,00- TL	0,00- TL

6.Ortaklar, Bağlı ortaklık ve İştiraklerden alınan ve bunlara ödenen faiz ve benzerleri: (YOKTUR)

7.Yönetim kurulu başkan ve üyeleriyle genel müdür, genel koordinatör, genel müdür yardımcıları gibi üst yöneticilere cari dönemde sağlanan ücret ve benzeri menfaatlerin brüt tutarı

**Toplam** : 1.800,00 TL'dir.

8. Stok maliyeti, fiili maliyet sistemi uygulanarak FIFO yöntemi ile hesaplanmaktadır.

9. Fiili stok sayımı yapılmıştır.

10.Yurtiçi ve yurtdışı satışlar hesap kalemi içinde yer alan ürün, hurda, döküntü gibi maddeler: (YOKTUR)

11. İşletmenin satışlarıyla ilgili teşvik ve sübvansiyonlar: (YOKTUR)

12. Önceki döneme ilişkin gelir ve giderler ile önceki döneme ait gider ve zararlar: (YOKTUR)

13. Amortisman hesaplama yöntemleri ile bu yöntemler de yapılan değişikliklerin dönemin amortisman giderlerin de meydana getirdiği artış (+) veya azalış (-) : normal amortisman uygulaması yapılmıştır.

14. Herbir Ana Üretim Gurubu için ayrı ayrı olmak üzere işletmenin dönem içinde gerçekleştirdiği mal ve hizmet üretim miktarlarındaki değişimler : Mal ve hizmet üretimi yoktur.

15. Herbir Ana Üretim Gurubu için ayrı ayrı olmak üzere işletmenin dönem içinde gerçekleştirdiği mal ve hizmet üretim satışındaki değişimler :

<u>Cinsi</u>	<u>Miktarı</u>	<u>Tutarı</u>
HİZMET		6.000,00.- TL
ALTIN	60 KG	6.392.610,00.- TL'dir